

Táto prezentácia je o našich mladých lesných porastoch v roku 2023. Je v nej ukázané ako sa jednotlivým drevinám darí a aké majú vyhliadky pre ďalší rast.

Vážený podielový spolumajiteľia lesa. Mnohí z vás chodíte na výlety a prechádzky do nášho spoločného lesa. Navštevujete ho v rôznych obdobiach a za rôznymi účelmi. Touto prezentáciou chceme vašu pozornosť upriamiť na náš mladý les, z pohľadu rôznych drevín, ktoré sme v našom lese vysadili. Chceme vás touto prezentáciou naviesť na veci, ktoré by ste si mali v lese všímať.



Náš dospelý les na v roku 2005 zastúpený prevažne smrekom a z listnatých sortimentov hlavne bukom.

Ukážeme vám, ako sme niektoré dreviny dopestovali pred 20 rokmi a aký je situácia teraz, v roku 2023.



Drevinové zloženie bolo pestré. Sadili sme smreky, buky, smrekovce, borovice, duby, lipy a javore.

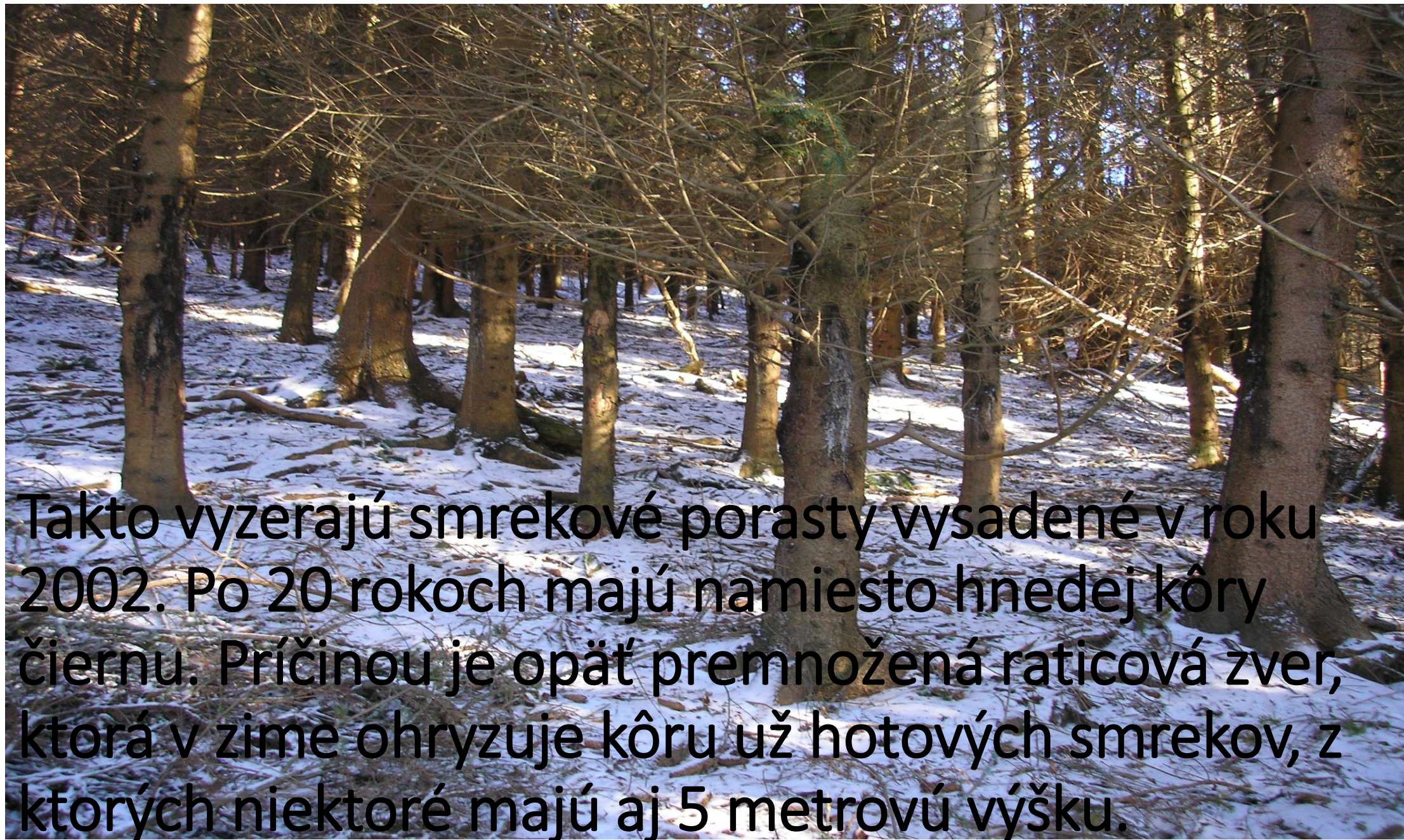
Pred 20 rokmi sme zalesňovali rôzne sortimenty. Výsledky zalesňovania boli vynikajúce a z vysadeného lesa sme sa tešili. Okrem smreka a buka sme sadili aj borovice, smrekovce, duby, lipy, javore.

Ďalej k jednotlivým drevinám:




Takto vyzerá borovica vysadená v roku 2002.
Na fotografii sú borovice z lokality Dúbravka.
Momentálne posledné borovice, ktoré sme u
nás dopestovali.

Všetky borovice vysadené neskôr zničila zver. Na jar v roku 2022 sme vysadili 2000 borovíc, po dvoch mesiacoch boli zožraté na 90 percent, do ďalšieho roka boli zničené všetky. Borovicu nie možné dopestovať na voľných lesných plochách, ani pri aplikovaní prípravkov na ochranu proti ohryzu zverou.



Takto vyzerajú smrekové porasty vysadené v roku 2002. Po 20 rokoch majú namiesto hnedej kôry čiernu. Príčinou je opäť premnožená raticová zver, ktorá v zime ohryzuje kôru už hotových smrekov, z ktorých niektoré majú aj 5 metrovú výšku.

Takto, v mladosti zverou poškodené mladé smrekky, v mieste ohryzenia a následného zrastenia zmenia kôru na čiernu. V tomto mieste začína hnilobný proces. Mladé smrekky po niekoľkých rokoch hynú a drevná hmota z nich je kvôli hnilobe prakticky nepoužiteľná na stavebné účely. Príčinou ohryzovania kôry je vábenie zveri na jadrové krmivo (kukurica a pod.) v blízkosti posedov, za účelom uľahčenia lovu. Zver po zožratí jadrového krmiva potrebuje vlákninu na jeho strávenie. V zime okrem smrekovej kôry inú vlákninu nemá k dispozícií .



Dubový porast vysadený v roku 2010
sa zmenil na zakrpatené bonsaje,
ktoré sú neustále sa atakované zverou
a nie je im umožnený ďalší rast

Všetky dubové porasty síce vyrástli, ale kvôli neustálemu ohryzu sú z nich zakrpatená bonsaje. Čo z nich vyrastie, ak z nich vôbec niečo vyrastie? Ako najpravdepodobnejší sa javí variant, že ich prerastie naletená burina (trny a liesky) a bez prístupu svetla bonsaje zhynú. Nie je v našich finančných možnostiach sa donekonečna starať o mladý les s neistou víziou. Treba ísť cestou dodržiavanie platnej legislatívy a množstvá zveriny, ktoré sú legislatívne predpísané, aj reálne v lesoch udržiavať. Inak bude les patriť zveri.



Posledná lipa, ktorú sme dopestovali štandardnými metódami (bez oplôtkov) je v lokalite Veľký Straník a bola vysadená v roku 2002.

V rokoch 2019 až 2022 sme nasadili spolu 9000 ks líp. Dopadla rovnako ako dub. Výška lipy je rovnaká ako je výška trávy v poraste. V roku 2023 sme ohradili prvý hektár líp. Náklady na túto ohradu boli 2700 euro bez DPH. To skutočne musíme ísť cestou stavania oplôtkov, keď budeme chcieť dopestovať les? Pred zhruba 20 rokmi to nebolo treba, čo sa vlastne zmenilo?



Mysleli sme si, že smrekovcové porasty sú budúcnosť. Aj to spočiatku tak vypadalo, zver im v prvých troch rokoch života dala pokoj.

Akoby ničitelia čakali kým smrekovec troška povyrastie. Potom, keď mal výšku od 1 do 3 metrov nastala krutá devastácia. Tieto polámané, od kôry olúpané, inak zničené a povysychane sadenice smrekovca nie je možné prehliadnuť. Žiadali sme o zníženie stavu jeleňov, lebo túto skazu robia hlavne ony - parohmi. Žiaľ opäť kvôli parožím trofejam sme nepochodili. Z celkového počtu 22 000 kusov smrekovcov je minimálne polovica zničená a devastácia pokračuje.



Jedinú drevinu, ktorú momentálne ešte vieme dopestovať je buk. Podľa kolegov lesníkov, je aj táto skutočnosť len otázkou času. A príde rad aj na buk.

Zo skúsenosti v lesoch, v ktorých je udržiavaný vysoký stav zveri, o ktorú je v zime postarané slabo, zožerie zver v stave núdze všetko, čo má po ruke a teda aj buka. U nás má ešte zatiaľ možnosť výberu z pestrého sortimentu drevín, ktoré sme v dobrej viere vysadili. Potom príde na radu aj buk. Jediná možnosť ako dopestovať mladý les je, dodržiavať množstvá zveri na úrovni, ako ju stanovili naši predkovia na základe dlhodobých pozorovaní prírody.



Takto to ale rozhodne v našich lesoch vypadat' nemôže, inak je nový mladý les iba ilúzia.

FOXCAM

® FOXKA02

41F

5C



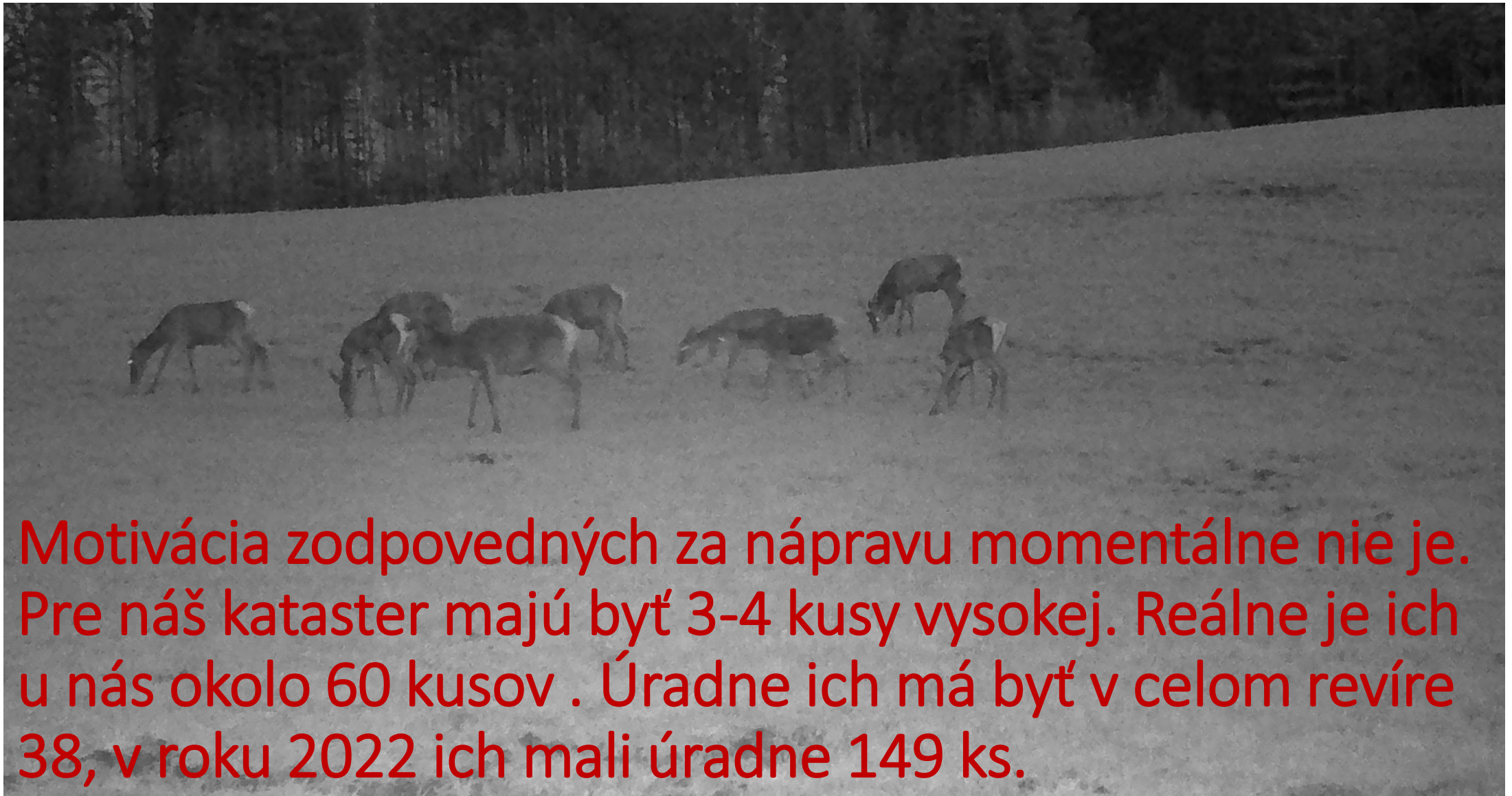
26-04-2023 21:02:28

Žiadali sme kompetentných o nápravu, resp. o dodržiavanie počtu zveri v našom lese podľa platnej legislatívy. Žiadali sme o dodržiavanie počtov zveri aspoň po obdobie 20 rokov, t.j. kým mladý les vyrastie do výšky, v ktorej mu už zver neublíži. Žiaľ, ostalo len pri sľuboch a v prospech nášho spoločného lesa neurobili nič. Asi im na našom mladom lese nezáleží.

Zver požierajúca náš mladý les, najväčšie škody napácha „vysoká“



Čo dodať záver, všetky mladé porasty miznú, podmienky pre ich rast sa nelepšia. Úradníci, ktorý majú v pracovnej náplni a je ich povinnosťou dodržiavanie platnej legislatívy ohľadom stavu zveri, strčili hlavy do piesku. Ešte veľa vody pretečie, kým sa povahy niektorých ľudí zmenia, ale pre náš mladý les, je však už teraz neskoro.



Motivácia zodpovedných za nápravu momentálne nie je. Pre náš kataster majú byť 3-4 kusy vysokej. Reálne je ich u nás okolo 60 kusov . Úradne ich má byť v celom revíre 38, v roku 2022 ich mali úradne 149 ks.